

# 基于认知地图的兰州夜景观发展趋势研究

■ 谌凤莲 李力

兰州夜景观的细节分析与深入发展必须结合环境受众的认知地图的立体构建来进行。认知地图的构建不仅对白天的城市景观有影响，对于夜景观的设计与建设也具有重要的意义。

## 一、城市道路的夜景观发展趋势

兰州市现有的道路体系比较简单，东西走向的主干道只有北滨河路、南滨河路及西津路一线；而兰州市在建道路项目多以东西走向为主。这些项目必然会影响到兰州市未来的道路体系。其夜间照明设计也必将带来夜间城市空间特征的改变。夜景观设计师可以充分利用道路体系进行相关的夜景观的造景设计和照明设施设计。这些设计可以在很大程度上丰富兰州夜景观的空间结构和空间层次，如图1所示。

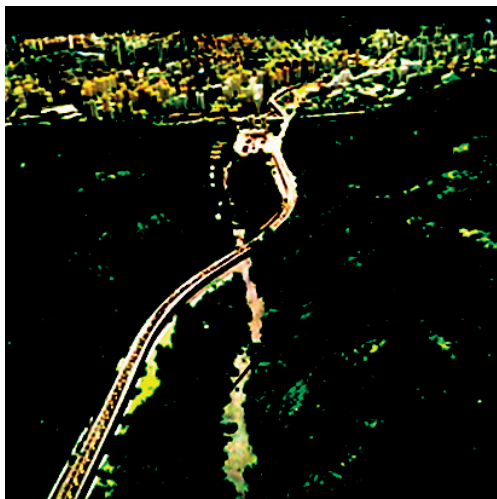


图1 兰州道路夜景观预想图

兰州市在“九州台”的半山腰开辟了一条城市快速路——“北环线”。伴随着这条道路的通车，兰州城区北部的交通情况将会发生很大变化，这条半山腰上的道路将成为夜间照明充足的交通要道。随着主要交通路线的增加与改变，兰州市民对于兰州的城市格局和城市意象的认知也会发生相应的改变。在夜景观的建设方面，如果能发挥这些新增的主要道路

的作用和地理优势，必将在视觉上扩展城市的范围，丰富城市的层次面貌。

## 二、城市边界的夜景观发展趋势

兰州市区最主要的边界由南、北两山组成，设计师只需要在夜景照明设计中发挥现有的立面景点优势，突出城市制高点，在适当的地方加强照度，丰富并优化照明的表现力，就可以发挥兰州市总体上边界清晰的现有优势，进而设计出具有兰州特色的夜景观立面图景。

兰州城区以黄河为自然边界划分为南、北两大板块，黄河南岸和黄河北岸在地势与面积等方面存在着较大差异。这种差异让以黄河为界在南北两侧做出不同风格的夜景观设计成为可能。就如同上海的外滩与陆家嘴，二者以黄浦江为边界，两岸呈现出完全不同的风格和情调。不同风格的夜景观交相辉映，而江岸上的外滩公园成为了最佳的观景平台。这种边界处理方式值得兰州市的夜景观设计师学习和借鉴。

兰州市其它边界的构筑当以城市道路、河流、堤坝等元素的发展变化为契机，在建设过程中逐步构造出更加完善的“边界系统”。

## 三、划分城市区域的夜景观发展趋势

兰州市认知地图的一大不足就是城市区域的划分不够明确，而引起这种分区不明确的原因是区域的边界不明确。随着城市建设的进一步深入，城市道路的组成和划分会越来越细致，而与之相关的夜景观设计必然会朝着合理划分区域的方向去发展。道路体系夜间景观设计与照明设施的细化设计都会为各个区域提供更为明确的边界。而区域内部也会因为各种夜景观的存在而变得层次分明。

在夜景观设计方面，只要遵循人民的人性化需求来进行城市夜景照明设计，在亮化和美化道路的同时，成功划分夜间区域。

## 四、城市节点的夜景观发展趋势

兰州市现有的城市节点比较少,但在城市建设过程中却潜藏着许多的节点。这些节点包括:即将建成的地铁线路上的各个地铁站、站前广场、高铁站、大型站前人流集散广场、旅游景点前的小广场和城市观景平台等。随着城市建设向更高的水平发展,城市的节点势必会逐渐显现出来。在夜景建设方面,只需要在照明设计上顺应市民和游客的各项活动需求,就可以在夜间继续凸显城市的各个节点。而这些针对城市节点所做的夜景观设计不仅能形成更多的夜间景点,还为附近居住的市民提供了夜间活动的空间场所。

## 五、城市标志物的夜景观发展趋势

在兰州市的夜景观现状中,还有一个明显不足:兰州的夜景观中缺乏具备视觉冲击力的地标建筑。若要塑造有特色、让人记忆深刻的夜景观,这个问题就必须得到解决。

目前,兰州市的建设者们也在努力打造有视觉冲击力的建筑,兰州市区正在建设几幢摩天大楼。比如:在西站附近的友谊宾馆旧址上,正在修建名为“兰州中心”的“超高层”建筑群;在南关“民百大楼”的旧址上,正在修建新的超高层商业大楼。以这些摩天大楼的体量来看,比较容易成为视觉上的城市标志物。待这些大楼建成后,通过灯光照明设计可以充分发挥它们在夜色中的地标作用,如图2所示。

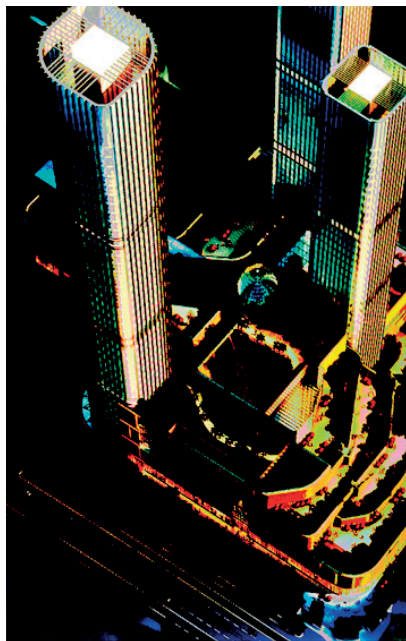


图2 兰州中心的夜景效果图

关于在建的几处超高层建筑,还有一个问题需要重视:这些大楼的位置比较分散,位于兰州市区的不同地段,没有

形成“建筑组团”,这种情况对于夜景观的整体形象打造是比较不利的。按照国际、国内的大型城市和超大型城市的建设经验来看,兰州市区面貌未来的发展趋势应当是摩天大楼的相对集中和组团。由于兰州市的狭长地形,这种集中和组团最好是队列式的分布。这种建筑组团有利于设计师在黄河两岸组织夜间景点和相对应的观景点设计。

在备选的夜景观标志物的建设地点中,最有优势的便是黄河沿岸,但兰州市的黄河沿岸至今没有出现视觉焦点类的夜间标志物。如果可以在黄河沿岸营造出具有兰州地域特色、体量相对较大的建筑物,并在夜间用多种照明设计来强化,就可以呈现出有本地特色的视觉类标志物。标志物与黄河对岸的观景点相结合进行设计和建设就可以形成一处完整的夜景观带,如图3所示。

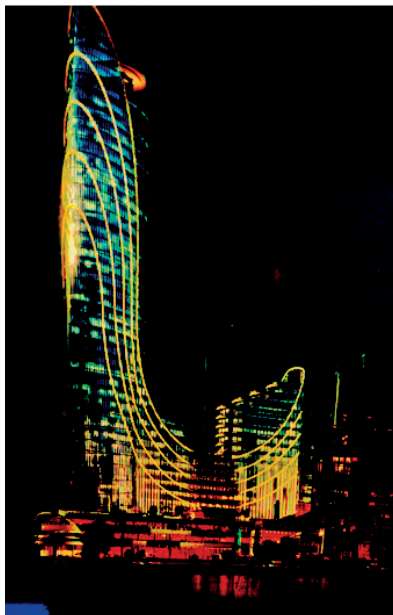


图3 兰州滨河建筑的夜景观效果图

近年来,兰州市城建部门正致力于白塔山与北滨河路的立面景观整修与亮化。相信未来,兰州的白塔山主立面夜景观长度将增加,景深将加大;而滨河路南北主轴将更加壮阔、更加美丽;在夜色中的黄河边,将会出现众多景点和观景点。这些景点既包括宏伟的金城关、古朴的水车园、绚丽的清真寺,也包括那些在黄河中往来穿梭的精美游船。

综上,想要建立有新意的兰州夜景观,就必须围绕着兰州的城市特色、城市意象以及认知地图的构建来进行各项工作。同时,城市夜景观的巨大变化也会反过来影响城市意象的确立和环境受众对认知地图的构建。

本文来源于:2016年度甘肃省哲学社会科学规划项目  
项目批准号:YB086,项目编号:1607ZBS002

(作者单位:兰州理工大学设计艺术学院)